

Le 13 novembre 2023



**Plateaux de
matchs . Volley**

cdvb77.fr



Samedi 18 novembre 2023

Gymnase David Douillet - Route de Lesches 77700 Coupvray

 Personne à contacter en cas de problème : Manuel GESLIN : 06 28 76 65 27

ORGANISATION D'UN PLATEAU DE MATCHS (pdf) **A LIRE AVANT DE PARTICIPER**

<https://web.cdvb77.fr/download/organisation-d-un-plateau-de-matchs?wpdmdl=9539>

PLATEAU N°1 RDV 12h40 (matchs de 13h à 15h)	PLATEAU N°2 RDV 15h10 (matchs de 15h30 à 17h30)
1 COMBS VOLLEY-BALL 1	1 U.S. JEUNESSE MITRY V.B. 1
2 COMBS VOLLEY-BALL 2	2 U.S. JEUNESSE MITRY V.B. 2
3 COMBS VOLLEY-BALL 3	3 U.S. JEUNESSE MITRY V.B. 3
4 COULOMMIERS VOLLEY-BALL 1	4 U.S. JEUNESSE MITRY V.B. 4
5 COULOMMIERS VOLLEY-BALL 2	5 U.S. JEUNESSE MITRY V.B. 5
6 COULOMMIERS VOLLEY-BALL 3	6 U.S. JEUNESSE MITRY V.B. 6
7 COULOMMIERS VOLLEY-BALL 4	7 US LOGNES VOLLEY-BALL 1
8 COULOMMIERS VOLLEY-BALL 5	8 US LOGNES VOLLEY-BALL 2
9 FS VAL D'EUROPE ESBLY COUPVRAY VB 1	9 US LOGNES VOLLEY-BALL 3
10 FS VAL D'EUROPE ESBLY COUPVRAY VB 2	10 US LOGNES VOLLEY-BALL 4
11 FS VAL D'EUROPE ESBLY COUPVRAY VB 3	11 VB TORCY MARNE LA VALLÉE 1
12 FS VAL D'EUROPE ESBLY COUPVRAY VB 4	12 VB TORCY MARNE LA VALLÉE 2
13 FS VAL D'EUROPE ESBLY COUPVRAY VB 5	13 VB TORCY MARNE LA VALLÉE 3
14 FS VAL D'EUROPE ESBLY COUPVRAY VB 6	14 VB TORCY MARNE LA VALLÉE 4
15 -	15 -

CALENDRIER :

1. 18 novembre 2023 Coupvray
2. 16 décembre 2023 Torcy
3. 20 janvier 2024 Mitry
4. 16 mars 2024 Coulommiers
5. 4 mai 2024 Combs la Ville

30 mars 2024 Mitry : Tournoi de qualification à la coupe de France M11

Coupe de Seine et Marne : date à venir

DOCUMENTS (à imprimer par le club organisateur) :

Feuilles de matchs plateau de matchs M11 (version 2023) :

<https://web.cdvb77.fr/download/feuille-de-match-plateaux-de-matches-m11?wpdmdl=9549>

! imprimer le nombre de copies nécessaires pour chaque plateau.

ORGANISATEUR (À PRÉVOIR) :

Obligatoire :

- Les terrains tracés avec le filet tendu à 1.95m et des mires pour délimiter chaque terrain.
- Des ballons M11 (200gr), minimum 2 par terrain (4 conseillés).
- Des scoreurs ou plaquettes pour prendre les scores
- Les feuilles de matchs spécifiques « plateaux de matchs ».

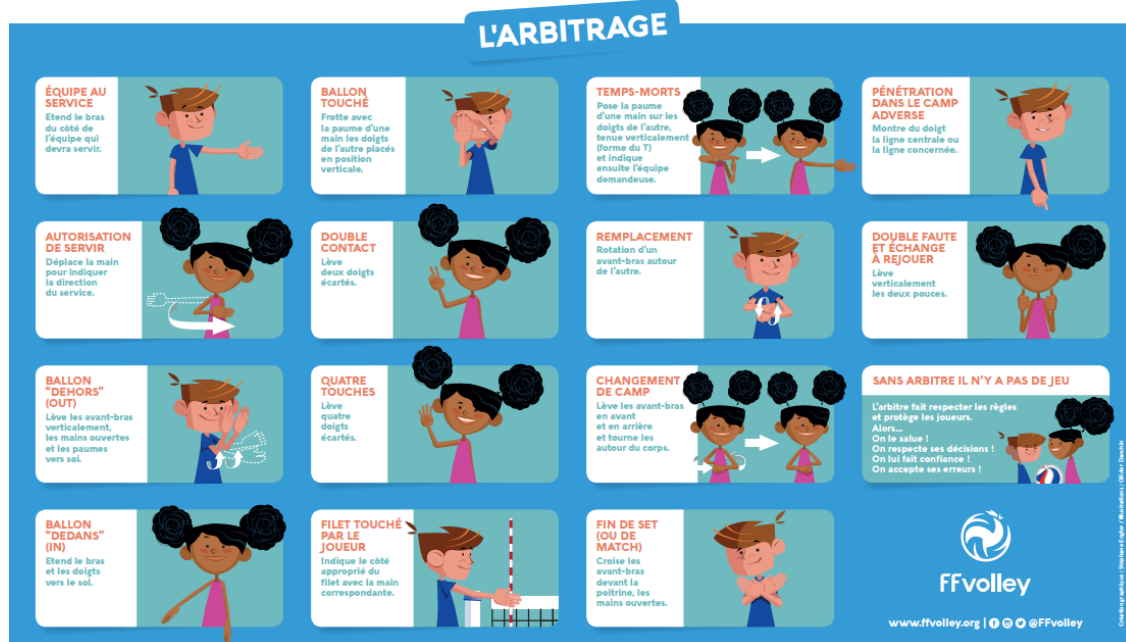
- La liste des équipes inscrites.
- Contacter le comité pour récupérer les livrets et les récompenses.

Conseillé :

- Des sifflets poires.
- Un goûter pour clôturer le plateau.

APPRENDS LE VOLLEY

avec Hugo et Lily







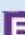



- L'arbitrage des plateaux de matchs est réalisé par les jeunes dès que cela est possible.
- Pensez à télécharger la plaquette d'Hugo et Lily sur l'arbitrage 😊
- http://www.ffvb.org/data/Files/2017_COMMUNICATION/HUGO_LILY/HUGO%20ET%20LILY-L'ARBITRAGE-A3-HD.pdf

Les feuilles de résultats sont à scanner et à renvoyer le lendemain du plateau à :
manuel.geslin@cdvb77.fr

PHASES DE JEU ET NIVEAUX POUR CE 1^{ER} PLATEAU :

	Durée	Terrain 1	Terrain 2	Terrain 3	Terrain 4	Terrain 5	Terrain 6
PHASE 1	8 minutes	1	1	2	2	3	3
	5 matchs						
<i>La phase 2 dure jusqu'à la fin du plateau</i>							
PHASE 2	15 pts (2 pts d'écart)	2	2	3	3	4	4

Rappel des niveaux :

Plateau	Niveau	Engagement	Échanges*
	1	 passe québécoise	3 TOUCHES OBLIGATOIRES : 1 passe québécoise 2 passe québécoise 3 touche de volley
	2	 passe québécoise	1 passe québécoise 2 touche de volley 3 touche de volley
	3	 passe québécoise	1 touche de volley 2 passe québécoise 3 touche de volley
	4	 lancer en touche	1 touche de volley 2 passe québécoise 3 touche de volley
	5	 lancer en touche	1 À 3 TOUCHES POSSIBLES : 1 touche de volley 2 touche de volley 3 touche de volley
	6	 service de volley	1 touche de volley 2 touche de volley 3 touche de volley

- 1** : premier contact de l'équipe (réception, défense, ...)
- 2** : deuxième contact de l'équipe (passe)
- 3** : troisième contact de l'équipe (attaque)

* pendant les échanges, un joueur peut faire une touche de volley à la place d'une passe québécoise.

COMPOSITION DES ÉQUIPES :

- Les équipes sont composées de 2 joueurs.
Pas de remplaçant, sauf si le club est représenté par un nombre impair de joueurs.
Dans ce cas une seule équipe de 3 joueurs sera acceptée.
- La mixité est autorisée.
- Le joueur doit être titulaire d'une licence COMPÉTITION (VOLLEY BALL) ou ÉVÉNEMENTIELLE* et être régulièrement qualifié.
En cas de joueur(s) isolé(s), des joueurs de clubs différents peuvent jouer ensemble.
Dans ce cas, inscrire un nouveau club portant le nom des deux clubs.
Les frais d'engagement seront alors répartis.
- La composition des équipes doit être inscrite avant le début du plateau sur le document spécifique mis à disposition par le club organisateur.

**licence ÉVÉNEMENTIELLE acceptée pour une première participation uniquement. Le GSA doit créer son événement via son espace club.*



Le mot du responsable du développement

J'aurai le plaisir d'être avec vous pour ce premier plateau de matchs avec cette nouvelle formule.

La commission technique a beaucoup retravaillé ces plateaux de matchs afin de les rendre encore plus attrayants mais dans le fond la logique reste toujours la même :

- *Avoir de la souplesse dans les engagements et pouvoir venir avec plus ou moins d'équipes au fur et à mesure de la saison.*
- *Adapter les formes de jeu en fonction du niveau technique.*
- *Récompenser tous les enfants après chaque plateau et valoriser l'ensemble des participants plutôt que de faire un classement et ne valoriser que le 1^{er}.*
- *Fournir un outil aux clubs pour mesurer les progrès des enfants.*
- *Permettre aux clubs de valider leur école de volley.*

Sur place, en fonction du niveau technique général des équipes, les niveaux des phases de jeu pourront être adaptées.

Si le niveau de ces premiers plateaux le permet un plateau M11+ pourra être mis en place lors de la prochaine journée du 16 décembre à Torcy.

Chaque enfant repartira avec un livret et une première pastille à collectionner.

Au prochain plateau, 2 pastilles seront à gagner ! Et parfois nous viendrons avec des cadeaux supplémentaires...

À samedi prochain

Manuel Geslin